



T.C. OSMANİYE VALİLİĞİ

İL GENEL MECLİSİ ORTAOKULU

MÜDÜRLÜĞÜ

2024-2028 STRATEJİK PLANI



OSMANİYE

2024



*“Eğitimidir ki bir milleti ya hür bağımsız, şanlı,
yüksek bir topluluk halinde yaşatır, ya da
milleti esaret ve sefalete terk eder.”*

Mustafa Kemal ATATÜRK

Okul / Kurum Bilgileri

İL: OSMANİYE		İLÇE: MERKEZ			
Adres	Dereli Köyü No:411	Coğrafi Konum	http://meb.ai/UZWFCBq		
Telefon Numarası	0-328-835 66 12	Faks Numarası		
e-Posta Adresi	726258@meb.k12.tr	Web sayfa adresi	https://igmo.meb.k12.tr/		
Kurum Kodu	726258	Öğretim Şekli	Tekli Öğretim		
Okulun Isınma Şekli	Kalorifer(Sıvı Yakı)	Derslik Sayısı	7		
		Şube Sayısı	4		
Öğrenci Sayısı	Erkek	45	Öğretmen Sayısı	Kadın	5
	Kız	34		Erkek	5
	Toplam	79		Toplam	10

SUNUŞ



Geçmişten günümüze gelirken var olan yaratıcılığın getirdiği teknolojik ve sosyal anlamda gelişmişliğin sunduğu hız, artık kaçınılmazları da önüne sererek kendini göstermektedir. Güçlü ekonomik ve sosyal yapı, güçlü bir ülke olmanın ve tüm değişikliklerde dimdik ayakta durabilmenin kaçınılmazlığı da oldukça büyük önem taşımaktadır. 2028 Eğitim vizyonumuz doğrultusundaki hedeflerimize ulaşabilmek için sağlam ve uygulanabilir stratejiler geliştirmemiz gerekmektedir. Gelişen ve sürekliliği izlenebilen bilgi ve planlama temeline dayanan güçlü bir yaşam standardı ve ekonomik yapı; stratejik amaçlar, hedefler ve planlanmış zaman diliminde gerçekleşecek uygulama faaliyetleri ile stratejik plan oluşabilmektedir.

Okulumuz, daha iyi bir eğitim seviyesine ulaştırmak düşüncesiyle yenilenmeyi ve insan odaklı çalışmayı kendisine ilke edinmeyi amaçlamaktadır. İnsan odaklı, kaliteli bir kurum kültürü oluşturmak için başta eğitim-öğretim başta olmak üzere kurumsallaşma, insan kaynakları, alt yapı, toplumla ilişkiler ve kurumlar arası ilişkileri kapsayan 2024-2028 stratejik planı hazırlanmıştır.

İl Genel Meclisi İlkokulu ve Ortaokulu kadrosu olarak en büyük amacımız girdikleri her ortamda çevresine ışık tutabilen, hayata hazır, Türkiye Cumhuriyeti'ni dünyada önde giden muasır devletlerin en zirvesine ulaştırabilecek, kendini gerçekleştirebilmiş öğrenciler yetiştirebilmektir.

İl Genel Meclisi İlkokulu-Ortaokulu stratejik planlama çalışmalarına başlamadan önce okulumuzun durum tespiti yapılmıştır. Stratejik planlama ekibi kurulmuş ve öğretmen-öğrenci-veli anketleri yapılarak zayıf ve güçlü yanlarımız tespit edilmiştir. Daha sonra analiz sonuçlarına göre stratejik planlama aşamasına geçilmiştir. Hazırlanan stratejik planımız her sene kontrol edilip gözden geçirilecektir. Bu sayede hedeflerimize ne ölçüde ulaştığımız tespit edilecek ve uygulamada revizyonlar yapılacaktır.

Bu planın hazırlanmasında katkı sağlayan tüm paydaşlarımıza teşekkür ediyorum.

Erol ÖNSEL
Okul Müdürü

İçindekiler Tablosu

Okul / Kurum Bilgileri	3
SUNUŞ.....	4
TABLolar VE ŞEKİLLER LİSTESİ	6
1.GİRİŞ VE STRATEJİK PLANIN HAZIRLIK SÜRECİ	7
1.1.Strateji Geliştirme Kurulu ve Stratejik Plan Ekibi	7
1.2. Planlama Süreci:.....	7
2.DURUM ANALİZİ.....	8
2.1.Kurumsal Tarihçe	8
2.2.Uygulanmakta Olan Stratejik Planın Değerlendirilmesi	9
2.3.Yasal Yükümlülükler ve Mevzuat Analizi	11
2.4. Üst Politika Belgeleri Analizi	13
2.5. Faaliyet Alanları ile Ürün/Hizmetlerin Belirlenmesi	16
2.6. Paydaş Analizi.....	17
2.6.1. Paydaş Görüş - Önerilerinin Alınması ve Değerlendirilmesi.....	18
2.7. Okul / Kurum İçi Analiz.....	22
2.7.1. Okul / Kurum Teşkilat Şeması	22
2.7.2. Kurum içi analiz	23
2.7.2. İnsan Kaynakları	25
2.7.3. Teknolojik Düzey	28
2.7.4. Mali Kaynaklar	29
2.7.5. İstatistiki Veriler	30
2.8. Çevre Analizi (PESTLE).....	32
2.9. GZFT Analizi	33
2.10. Tespit ve İhtiyaçların Belirlenmesi.....	34
3.GELECEĞE BAKIŞ	34
3.1.Misyonumuz.....	34
3.2.Vizyonumuz	34
3.3.Temel Değerlerimiz.....	34
4. AMAÇ, HEDEF VE PERFORMANS GÖSTERGESİ İLE STRATEJİLERİN BELİRLENMESİ	35
5. İZLEME VE DEĞERLENDİRME	41
İMZA SİRKÜSÜ.....	42

TABLolar VE ŐEKİLLER LİSTESİ

<i>Tablo 1:Strateji Geliřtirme Kurulu ve Stratejik Plan Ekibi Tablosu</i>	7
<i>Tablo 2: Yasal Yüklümlülükler</i>	11
<i>Tablo 3:Üst Politika Belgeleri</i>	13
<i>Tablo 4: Tablo 4:Üst Politika Belgeleri Analizi</i>	14
<i>Tablo 5:Faaliyet Alanlar/Ürün ve Hizmetler Tablosu</i>	16
<i>Tablo 6:Paydař sınıflandırma ve etki / önem matrisi</i>	18
<i>Tablo 7:Öğrenci Memnuniyet Anket Sonuçları</i>	19
<i>Tablo 8:Öğretmen Memnuniyet Anket Sonuçları</i>	20
<i>Tablo 9:Veli Memnuniyet Anket Sonuçları</i>	21
<i>Tablo 10:Sınıflara ve cinsiyete göre öğrenci sayıları</i>	23
<i>Tablo 11:Yabancı uyruklu öğrenci sayısı</i>	23
<i>Tablo 12:Kaynařtırma öğrencileri sayısı</i>	23
<i>Tablo 16: Çalışanların Eğitim Düzeyi ve Cinsiyetine Göre Dağılımı</i>	25
<i>Tablo 18: Öğretmenlerin Hizmet Süreleri</i>	26
<i>Tablo 24: Teknolojik Araç-Gereç Durumu</i>	28
<i>Tablo 25: Fiziki Mekân Durumu</i>	29
<i>Tablo 30: Okulda Kurulan Kulüpler</i>	31
<i>Tablo 32: Yemekhaneden faydalanan öğrenci sayısı</i>	32
<i>Tablo 33: PESTLE Tablosu</i>	32
<i>Tablo 34: GZFT Listesi</i>	33
<i>Tablo 35: Tespit ve İhtiyaçlar Tablosu</i>	Error! Bookmark not defined.
<i>Tablo 36: Amaç ve Hedefler Tablosu</i>	35
<i>Őekil 1:Okul / kurum Teřkilat Őeması</i>	22

1.GİRİŞ VE STRATEJİK PLANIN HAZIRLIK SÜRECİ

1.1.Strateji Geliştirme Kurulu ve Stratejik Plan Ekibi

Strateji Geliştirme Kurulu: Okul müdürünün başkanlığında, bir okul müdür yardımcısı, bir öğretmen ve okul/aile birliği başkanı ile bir yönetim kurulu üyesi olmak üzere 5 kişiden oluşan üst kurul kurulur.

Stratejik Plan Ekibi: Okul müdürü tarafından görevlendirilen ve üst kurul üyesi olmayan müdür yardımcısı başkanlığında, belirlenen öğretmenler ve gönüllü velilerden oluşur.

Tablo 1:Strateji Geliştirme Kurulu ve Stratejik Plan Ekibi Tablosu

Strateji Geliştirme Kurulu Bilgileri		Stratejik Plan Ekibi Bilgileri	
Adı Soyadı	Ünvanı	Adı Soyadı	Ünvanı
Erol ÖNSEL	Okul Müdürü	Hasan YILDIRIM	Müdür Yardımcısı
Hasan YILDIRIM	Müdür Yardımcısı	Sümeyye GÜLEÇ	Öğretmen
Bayram KARABOYUN	Öğretmen	Rukiye YILDIRIM	Öğretmen
Süleyman KOCA	Okul Aile Birliği Başkanı	Kemal DÖLEK	Öğretmen
Meryem BOLATKIRAN	Yönetim Kurulu Üyesi	Savaş TURKAN	Öğretmen

1.2. Planlama Süreci:

2024-2028 dönemi stratejik plan hazırlanması süreci Üst Kurul ve Stratejik Plan Ekibinin oluşturulması ile başlamıştır. Ekip tarafından oluşturulan çalışma takvimi kapsamında ilk aşamada durum analizi çalışmaları yapılmış ve durum analizi aşamasında paydaşlarımızın plan sürecine aktif katılımını sağlamak üzere paydaş anketi, toplantı ve görüşmeler yapılmıştır.

Stratejik planlama doğrultusunda bir organizasyon olarak kurumumuzun gelecekte varmak istediği ölçülebilir hedefleri ve bu hedeflere nasıl ulaşılacağı, bulunduğumuz nokta ile ulaşmayı arzu ettiğimiz durum arasındaki yolu gösteren süreç, analiz edilmeye çalışılmıştır.

2.DURUM ANALİZİ

Stratejik planlama sürecinin ilk adımı olan durum analizi, okulumuzun/kurumumuzun “neredeyiz?” sorusuna cevap vermektedir. Okulumuzun/kurumumuzun geleceğe yönelik amaç, hedef ve stratejiler geliştirebilmesi için öncelikle mevcut durumda hangi kaynaklara sahip olduğu ya da hangi yönlerinin eksik olduğu ayrıca, okulumuzun/kurumumuzun kontrolü dışındaki olumlu ya da olumsuz gelişmelerin neler olduğu değerlendirilmiştir.

- Kurumsal tarihçe
- Uygulanmakta olan planın değerlendirilmesi
- Mevzuat analizi
- Üst politika belgelerinin analizi
- Faaliyet alanları ile ürün ve hizmetlerin belirlenmesi
- Paydaş analizi
- Kuruluş içi analiz
- Dış çevre analizi (Politik, ekonomik, sosyal, teknolojik, yasal ve çevresel analiz)
- Güçlü ve zayıf yönler ile fırsatlar ve tehditler (GZFT) analizi
- Tespit ve ihtiyaçların belirlenmesi

2024-2028 Stratejik Planımızda 3 tema altında toplam 3 hedef, 11 performans göstergesi ve bu göstergelere ulaşmak için toplam 13 strateji bulunmaktadır.

2.1.Kurumsal Tarihçe

Okulumuz İl Genel Meclisi İlkokulu, Dereli İlkokulu adında 1960 yılında küçük bir köy ilkokulu olarak eğitim öğretim hayatına başlamıştır. Okulumuz adını bulunduğu köyün adı olan Dereli Köyünden almaktadır. Daha sonraki yıllarda öğrenci sayısının artması ile okula ek derslikler yapılmış müstakil ilkokul olarak eğitim öğretim görevine devam etmiştir. Zorunlu eğitimin 8 yıla çıkması ile birlikte 2. Kademe şubeleri de açılarak okulumuz ilköğretim okulu statüsü kazanarak Dereli İlköğretim Okulu adını almıştır. 2001 yılında genel onarıma alınan okulumuzun çatısı sökülerek üzeri beton yapılmış.

Şu an 37.000 m² arsa üzerindeki okulumuz Ana binasında 12 derslik, 1 büro, 1 anasınıfı, 1 öğretmen odası ve 1 çok amaçlı salon bulunmaktadır. Okulumuz Nisan 2012 tarihinde 3 katlı yeni binasına taşınmış ve 12 derslik olarak bu binada hizmet vermektedir. 07/06/2012 tarihli Valilik Olur'u ile **İl Genel Meclisi İlköğretim Okulu** adını almıştır. 2012-2013 Eğitim öğretim yılı itibari ile okulumuz **İl Genel Meclisi İlkokulu ve İl Genel Meclisi Ortaokulu** olarak eğitim-öğretime devam etmektedir.

2.2.Uygulanmakta Olan Stratejik Planın Değerlendirilmesi

İl Genel Meclisi İlkokulu Müdürlüğünün 2019 - 2023 Stratejik Planı; “Eğitim Öğretime Erişimin Artırılması, Eğitim Öğretimde Kalitenin Artırılması ve Kurumsal Kapasitenin Geliştirilmesi” temalarını içermektedir. Her temada 1 amaç belirlenmiştir. 1. amaçta 1 hedef, 2. amaçta 2 hedef ve 3. amaçta 2 hedef olmak üzere toplam 3 amaç ve 5 hedef belirlenmiştir. Planda yer alan hedefleri gerçekleştirmek için belirlenen tedbir ve stratejilerin tamamına yakını uygulanmıştır.

Önceki plan döneminde “Eğitim Öğretim Faaliyetlerine Erişim” teması kapsamındaki hedefte “Kayıt bölgemizde yer alan çocukların Okul öncesi, İlkokul ve Ortaokul okullaşma oranları artırılabilecek ve öğrencilerin uyum ve devamsızlık sorunları da giderilecek.”

Performans göstergeleri:

	Performans Göstergeleri	Genel Değerlendirme
1	Kayıt bölgesindeki öğrencilerden okula kayıt yaptıranların oranı (%)	İstenilen hedefe ulaşılmıştır.
2	İlkokul birinci sınıf öğrencilerinden en az bir yıl okul öncesi eğitim almış olanların oranı (%) (ilkokul)	İstenilen hedefe kısmen ulaşılmıştır.
3	Okula yeni başlayan öğrencilerden oryantasyon eğitimine katılanların oranı (%)	İstenilen hedefe ulaşılmıştır.
4	Bir eğitim ve öğretim döneminde 20 gün ve üzeri devamsızlık yapan öğrenci oranı (%)	İstenilen hedefe ulaşılmıştır.
5	Okulun özel eğitime ihtiyaç duyan bireylerin kullanımına uygunluğu (0-1)	İstenilen hedefe ulaşılmıştır.
6	Okul hinterland bölgesinde bulunan tüm çocukların okul öncesi eğitimi alması oranı (%)	İstenilen hedefe kısmen ulaşılmıştır.
7	Dezavantajlı öğrencilerden okula devamı sağlanan öğrenci sayısı	İstenilen hedefe ulaşılmıştır.
8	Okula devam konusunda yapılan bilgilendirme çalışmalarının sayısı	İstenilen hedefe ulaşılmıştır.

Önceki plan döneminde “Eğitim Öğretimde Kalitenin Artırılması” teması kapsamındaki “Öğrenme kazanımlarını takip eden ve velileri de sürece dâhil eden bir yönetim anlayışı ile öğrencilerimizin akademik başarıları ve sosyal faaliyetlere etkin katılımı artırılabilecektir ve öğrencilerimize iyi bir vatandaş olmaları için gerekli temel bilgi, beceri, davranış ve alışkanlıklar kazandırılacaktır.” ve “Öğrenme kazanımlarını takip eden ve velileri de sürece dâhil eden bir yönetim anlayışı ile öğrencilerimizin akademik başarıları ve sosyal faaliyetlere yetenekleri doğrultusunda etkin katılımı artırılabilecek.” hedeflerine yer verilmiştir.

Performans Göstergeleri:

	Performans Göstergeleri	Genel Değerlendirme
1	Matematik dersi yılsonu puan ortalaması	İstenilen hedefe kısmen ulaşılmıştır.
2	Türkçe yılsonu puan ortalaması	İstenilen hedefe ulaşılmıştır.
3	Ortaokul yabancı dil dersi yılsonu puanı ortalaması	İstenilen hedefe kısmen ulaşılmıştır.
4	Okul ve çevresinde düzenlenen İngilizce dersine ait yapılan etkinliklerin sayısı	İstenilen hedefe ulaşılmıştır.

5	4. sınıflarda genel başarı ortalamasına göre başarılı öğrenci sayısının toplam öğrenci sayısına göre yüzdesi	İstenilen hedefe ulaşılmıştır.
6	Okul geneli düzenlenen sosyal etkinlik sayısı	İstenilen hedefe ulaşılmıştır.
7	Okulda geliştirilen projelere katılan öğretmen sayısı	İstenilen hedefe kısmen ulaşılmıştır.
8	Okulda geliştirilen projelere katılan öğrenci sayısı	İstenilen hedefe ulaşılmıştır.
9	Öğrenci çalışmalarının tanıtılacağı sergi sayısı	İstenilen hedefe kısmen ulaşılmıştır.
10	İnceleme ve eğitim amaçlı gezi sayısı	İstenilen hedefe kısmen ulaşılmıştır.
11	Değerler eğitimi kapsamında yapılan çalışma sayısı	İstenilen hedefe ulaşılmıştır.
12	Okullarda öğrencilere ve velilere verilen rehberlik amaçlı toplantı, seminer vb. sayısı	İstenilen hedefe ulaşılmıştır.
13	Bir Eğitim-Öğretim Döneminde Bilimsel, Kültürel, Sanatsal ve Sportif Alanlarda En Az Bir Faaliyete Katılan Öğrenci Oranı (%)	İstenilen hedefe kısmen ulaşılmıştır.
14	Okul Dışı Öğrenme Ortamları Kapsamında Düzenlenen Gezi/Etkinlik Sayısı	İstenilen hedefe ulaşılmıştır.
15	Çevre Bilincinin Artırılmasına Yönelik Etkinlik Sayısı	İstenilen hedefe ulaşılmıştır.
16	Çevre Bilincinin Artırılmasına Yönelik Etkinliklere Katılan Öğrenci Oranı	İstenilen hedefe ulaşılmıştır.

“Kurumsal Kapasitenin Geliştirilmesi” teması kapsamında “Okulumuz personelinin mesleki yeterlilikleri ile iş doyumunu ve motivasyonları artırılacak.” ve ‘Okulumuzun mali ve fiziksel altyapısı eğitim ve öğretim faaliyetlerinden beklenen sonuçların elde edilmesini temine edecek biçimde sürdürülebilirlik ve verimlilik esasına göre geliştirilecek.’ Hedeflerine yer verilmiştir.

Performans Göstergeleri:

	Performans Göstergeleri	Genel Değerlendirme
1	Bir eğitim öğretim yılı içerisinde velilere yönelik gerçekleştirilen etkinlik sayısı (Bilimsel, sosyal, sportif, sanatsal vb.)	İstenilen hedefe kısmen ulaşılmıştır.
2	Okulda oluşturulan Tasarım Beceri Atölyesi Sayısı	İstenilen hedefe kısmen ulaşılmıştır.
3	Beyaz Bayrak Sertifika Sayısı (0-1)	İstenilen hedefe ulaşılmıştır.
4	Beslenme Dostu Okul Sertifika Sayısı (0-1)	İstenilen hedefe ulaşılmıştır.
5	Geri Dönüşüm Kapsamında Yapılan Etkinlik Sayısı	İstenilen hedefe ulaşılmıştır.
6	Okulumuzda Sportif saha yapımı ve yenileme çalışması sayısı	İstenilen hedefe ulaşılamamıştır.
7	Oluşturulan uygulama bahçesi sayısı	İstenilen hedefe ulaşılmıştır.
8	Kliması eksik olan sınıfların sayısı	İstenilen hedefe ulaşılmıştır.
9	Öğrenci dolaplarının tamir ve yenileme gereken sınıf sayısı	İstenilen hedefe ulaşılmıştır.
10	Boyanması gereken sınıf sayısı	İstenilen hedefe ulaşılmıştır.
11	Okulda çok amaçlı salon, kütüphane, destek eğitim odası, spor odası vb. alanların sayısı	İstenilen hedefe ulaşılmıştır.

Plandaki hedefler, paydaşlarla yapılan görüşmelerden ortaya çıkan sonuçlara göre belirlenmiştir. 2019-2023 Stratejik Planımızdaki hedefler önceki plan dönemine benzer olarak paydaşlarımızın beklentileri, kurumumuzun faaliyet alanları, ihtiyaçlar ve gelişim alanları ile MEB politikaları, İl Milli Eğitim Müdürlüğü hedefleri ile birlikte analiz edilerek belirlenmiştir.

Okulumuz açıldığı günden bugüne hedef olarak seçtiği ve daha önceki planda yer alan hedeflerin büyük bir çoğunluğunu yüksek oranda gerçekleştirmiştir. Covid-19 pandemisi ve 06.02.2023'te yaşanan Kahramanmaraş/Pazarcık merkezli depremle birlikte hedeflerin bazıları hedefe yaklaşılsa da istenilen seviyeye ulaşılamamıştır. Bu hedeflere ulaşabilmek için gerekli olan çalışmalar devam etmektedir.

2.3.Yasal Yükümlülükler ve Mevzuat Analizi

Bu bölümde Okul/kurumun mevzuattan kaynaklanan yükümlülükleri, bu yükümlülüklerin mevzuatın hangi maddesine dayandığı ile bu yasal yükümlülüklerle ilişkin tespitler ve ihtiyaçlar mevzuat analizi sürecinde cevaplanması gereken sorular çerçevesinde ortaya konulur.

Tablo 2: Yasal Yükümlülükler

YASAL YÜKÜMLÜLÜKLER	DAYANAK (KANUN, YÖNETMELİK, GENELGE, YÖNERGE)
Atama	657 Sayılı Devlet Memurları Kanunu
	Milli Eğitim Bakanlığına Bağlı Okul ve Kurumların Yönetici ve Öğretmenlerinin Norm Kadrolarına İlişkin Yönetmelik
	Milli Eğitim Bakanlığı Eğitim Kurumları Yöneticilerinin Atama ve Yer Değiştirmelerine İlişkin Yönetmelik
	Milli Eğitim Bakanlığı Öğretmenlerinin Atama ve Yer Değiştirme Yönetmeliği
Ödül, Disiplin	Devlet Memurları Kanunu
	6528 Sayılı Milli Eğitim Temel Kanunu İle Bazı Kanun ve Kanun Hükmünde Kararnamelerde Değişiklik Yapılmasına Dair Kanun
	Milli Eğitim Bakanlığı Personeline Başarı, Üstün Başarı ve Ödül Verilmesine Dair Yönerge
	Milli Eğitim Bakanlığı Disiplin Amirleri Yönetmeliği
Okul Yönetimi	1739 Sayılı Milli Eğitim Temel Kanunu
	Milli Eğitim Bakanlığı İlköğretim Kurumları Yönetmeliği
	Milli Eğitim Bakanlığı Okul Aile Birliği Yönetmeliği
	Milli Eğitim Bakanlığı Eğitim Bölgeleri ve Eğitim Kurulları Yönergesi
	MEB Yönetici ve Öğretmenlerin Ders ve Ek Ders Saatlerine İlişkin Karar
	Taşınır Mal Yönetmeliği
Eğitim-Öğretim	Anayasa
	1739 Sayılı Milli Eğitim Temel Kanunu
	222 Sayılı İlköğretim ve Eğitim Kanunu
	6287 Sayılı İlköğretim ve Eğitim Kanunu ile Bazı Kanunlarda Değişiklik Yapılmasına Dair Kanun
	Milli Eğitim Bakanlığı İlköğretim Kurumları Yönetmeliği
	Milli Eğitim Bakanlığı Okul Öncesi Eğitim ve İlköğretim Kurumları Yönetmeliğinde Değişiklik Yapılmasına Dair Yönetmelik
	Milli Eğitim Bakanlığı Eğitim Öğretim Çalışmalarının Planlı Yürütülmesine İlişkin Yönerge
	Milli Eğitim Bakanlığı Ders Kitapları ve Eğitim Araçları Yönetmeliği

	Milli Eğitim Bakanlığı Öğrencilerin Ders Dışı Eğitim ve Öğretim Faaliyetleri Hakkında Yönetmelik
	Milli Eğitim Bakanlığı Destekleme ve Yetiştirme Kursları Yönergesi
Personel İşleri	Milli Eğitim Bakanlığı Personel İzin Yönergesi
	Devlet Memurları Tedavi ve Cenaze Giderleri Yönetmeliği
	Kamu Kurum ve Kuruluşlarında Çalışan Personelin Kılık Kıyafet Yönetmeliği
	Memurların Hastalık Raporlarını Verecek Hekim ve Sağlık Kurulları Hakkındaki Yönetmelik
	Milli Eğitim Bakanlığı Personeli Görevde Yükseltme ve Unvan Değişikliği Yönetmeliği
	Öğretmenlik Kariyer Basamaklarında Yükseltme Yönetmeliği
Mühür, Yazışma, Arşiv	Resmi Mühür Yönetmeliği
	Resmi Yazışmalarda Uygulanacak Usul ve Esaslar Hakkındaki Yönetmelik
	Milli Eğitim Bakanlığı Evrak Yönergesi
	Milli Eğitim Bakanlığı Arşiv Hizmetleri Yönetmeliği
Rehberlik ve Sosyal Etkinlikler	Milli Eğitim Bakanlığı Rehberlik ve Psikolojik Danışma Hizmetleri Yönetmeliği
	Okul Spor Kulüpleri Yönetmeliği
	Milli Eğitim Bakanlığı İlköğretim ve Ortaöğretim Sosyal Etkinlikler Yönetmeliği
	Milli Eğitim Bakanlığı Bayrak Törenleri Yönergesi
Öğrenci İşleri	Milli Eğitim Bakanlığı İlköğretim Kurumları Yönetmeliği
	Milli Eğitim Bakanlığı Demokrasi Eğitimi ve Okul Meclisleri Yönergesi
	Okul Servis Araçları Hizmet Yönetmeliği
İsim ve Tanıtım	Milli Eğitim Bakanlığı Kurum Tanıtım Yönetmeliği
	Milli Eğitim Bakanlığına Bağlı Kurumlara Ait Açma, Kapatma ve Ad Verme Yönetmeliği
Sivil Savunma	Sabotajlara Karşı Koruma Yönetmeliği
	Binaların Yangından Korunması Hakkındaki Yönetmelik
	Daire ve Müesseseler İçin Sivil Savunma İşleri Kılavuzu

2.4. Üst Politika Belgeleri Analizi

Tablo 3:Üst Politika Belgeleri

Temel Üst Politika Belgeleri	Sektörel ve Tematik Strateji Belgeleri
<ul style="list-style-type: none">✓ Kalkınma Planları✓ Orta Vadeli Programlar✓ Orta Vadeli Mali Planlar✓ Cumhurbaşkanlığı Yıllık Programları✓ MEB 2024-2028 Stratejik Planı✓ Osmaniye İl MEM 2024-2028 Stratejik Planı✓ İl Genel Meclisi Ortaokulu 2019/2023 Stratejik Planı✓ Milli Eğitim Şura Kararları	<ul style="list-style-type: none">✓ Öğretmen Strateji Belgesi✓ İklim Değişikliği Eylem Planı✓ Kadının Güçlenmesi Strateji Belgesi ve Eylem Planı✓ Su Verimliliği Strateji Belgesi ve Eylem Planı✓ Ulusal Deprem Stratejisi ve Eylem Planı✓ Ulusal Genç İstihdam Stratejisi ve Eylem Planı✓ Ulusal Enerji Verimliliği Eylem Planı✓ Ulusal Girişimcilik Stratejisi ve Eylem Planı✓ Ulusal Yapay Zekâ Stratejisi✓ 2023-2028 Türkiye Çocuk Hakları Strateji Belgesi ve Eylem Planı✓ Diğer Kamu Kurumlarının Stratejik Planları

Tablo 4: Tablo 4:Üst Politika Belgeleri Analizi

Üst Politika	İlgili Bölüm/Referans	Verilen Görev/İhtiyaçlar
On İkinci Kalkınma Planı	Yurt İçi Tasarruflar	350.2, 352.3 Sayılı Tedbir Maddeleri
	Fikrî Mülkiyet Hakları	565.5, 565.6, 565.7 Sayılı Tedbir Maddeleri
	Eğitim	658, 659, 660 Sayılı Amaç Maddeleri ve Bunlara Bağlı Politika ile Tedbir Maddeleri
	Çocuk	731.2, 731.3, 731.4, 731.5, 731.6, 732.1, 732.3, 732.5, 733.1, 733.2, 734.4, 735.7, 735.8, 738.2, 738.3, 739.1, 739.2, 739.3, 739.4, 740.4, 742.4, 744.1 Sayılı Tedbir Maddeleri
	Gençlik	746.1, 746.2, 746.6, 747.1, 747.2, 748.6 Sayılı Tedbir
	Engelli Hizmetleri	758.1, 758.2, 758.3, 758.4, 758.5 Sayılı Tedbir Maddeleri
	Sosyal Hizmetler, Sosyal Yardımlar ve Yoksullukla Mücadele	773.1, 774.1 Sayılı Tedbir Maddeleri
	Çocuk	731.2, 731.3, 731.4, 731.5, 731.6, 732.1, 732.3, 732.5, 733.1, 733.2, 734.4, 735.7, 735.8, 738.2, 738.3, 739.1, 739.2, 739.3, 739.4, 740.4, 742.4, 744.1 Sayılı Tedbir Maddeleri
	Gençlik	746.1, 746.2, 746.6, 747.1, 747.2, 748.6 Sayılı Tedbir Maddeleri
	Engelli Hizmetleri	758.1, 758.2, 758.3, 758.4, 758.5 Sayılı Tedbir Maddeleri
	Sosyal Hizmetler, Sosyal Yardımlar ve Yoksullukla Mücadele	773.1, 774.1 Sayılı Tedbir Maddeleri
	Kültür ve Sanat	783.1, 783.2, 783.5, 785.1, 785.2, 785.3, 785.5, 789.1, 789.2, 790.4, 793.2 Sayılı Tedbir Maddeleri
	Spor	796.1, 796.2, 796.3, 798.3, 799.1, 799.2, 799.3 Sayılı Tedbir Maddeleri
	Afet Yönetimi	830.7, 831.3, 832.1, 832.4, 833.6, 839.1, 839.3, 841.1 Sayılı
	Sivil Toplum	940.3 Sayılı Tedbir Maddesi
Kamuda Stratejik Yönetim	942.1, 943.1, 943.2, 943.4, 943.5 Sayılı Tedbir Maddeleri	

Üst Politika Belgesi	İlgili Bölüm/Referans	Verilen Çözüm/İhtisaplar
Orta Vadeli Program (2024-2026)	Programda Bakanlığımıza bağlı olarak Müdürlüğümüzü ilgilendiren on dokuz (17) politika ve tedbir ile Öncelikli Reform Alanlarına Yönelik on (9) düzenleme yer almaktadır.	
	Ödemeler Dengesi	1 Tedbir
	Finansal İstikrar	1 Tedbir
	Afet Yönetimi	1 Tedbir
	Dijital Dönüşüm	4 Tedbir
	Hizmet İhracatının Desteklenmesi	1 Tedbir
	Ne Eğitimde Ne İstihdamda Olan Gençlerin ve Kadınların Eğitime ve İstihdama Katılımı	3 Tedbir
	Kamu Cari Harcamalarında Rasyonelleşme	2 Tedbir
	Afetlere Duyarlı Bütünleşik Mekansal Planlama	1 Tedbir
	İklim Değişikliği Mevzuatı, Emisyon Ticaret Sistemi, Sınırdaki Karbon Düzenlemesi Mekanizmasına Uyum	1 Tedbir
Cumhurbaşkanlığı 2024 Yıllık Programı	Yurt İçi Tasarruflar	350.2, 352.3 Sayılı Tedbir
	Fikri Mülkiyet Hakları	565.6, 565.7 Sayılı Tedbir
	Eğitim	661.1, 661.4, P. 661, P. 662, P. 663, P.664, P.665, P.666, P.667, P.668, P.670, P.672, P.675, P.676, P.678, P.680, P.681 Sayılı Politika ve Maddeleri
	Çocuk	P.732, 731.2, 731.3, 731.4, 731.5, 733.1, 733.2, 734.4, 735.8, 739.1, 739.3, 739.4, 740.4, 742.4, P.743, 744.1 Sayılı Politika ve Tedbir
	Gençlik	746.1, 746.2, 746.6, 747.1, 747.2, 748.6 Sayılı Tedbir Maddeleri
	Engelli Hizmetleri	758.1, 758.2, 758.3 Sayılı Tedbir
	Kültür ve Sanat	783.1, 785.1, 785.2, 789.1 Sayılı Tedbir

Üst Politika Belgesi	İlgili Bölüm/Referans	Verilen Görev/İhtiyaçlar
Osmaniye İl Milli Eğitim Müdürlüğü 2024-2028 Stratejik Planı	AMAÇ 1- HEDEF 1.3	Devamsızlığın önlenmesi ve öğrenme kayıplarının giderilmesi için rehberlik sisteminin geliştirilmesi.
	AMAÇ 1- HEDEF 1.4	İlgili kurum ve kuruluşlarla iş birliğinin artırılması.

2.5. Faaliyet Alanları ile Ürün/Hizmetlerin Belirlenmesi

Bu bölümde mevzuat analizi çıktıları dolayısıyla görev ve sorumluluklar dikkate alınarak okul/kurumun sunduğu temel ürün ve hizmetler verilmiştir. Belirlenen ürün ve hizmetler Tablo 5'te gösterilmiştir.

Tablo 5: Faaliyet Alanlar/Ürün ve Hizmetler Tablosu

Faaliyet Alanı	Ürün/Hizmetler
Öğretim-Eğitim Faaliyetleri	Öğrenci İşleri Kayıt-nakil işleri Devam-devamsızlık Sınıf geçme Sınav hizmetleri
Rehberlik Faaliyetleri	Öğrencilere rehberlik yapmak Velilere rehberlik etmek Rehberlik faaliyetlerini yürütmek
Sosyal Faaliyetler	Öğrenci kulüp çalışmaları Okul kermesi
Sportif Faaliyetler	Okul futbol/ basketbol/ voleybol turnuvaları Okul içi sportif yarışmalar
Bilimsel, Kültürel ve Sanatsal Faaliyetler	Okul münazara yarışmaları Resim sergisi TEKNOFEST yarışmalarına yönelik faaliyetler Belirli Gün ve Haftaların kutlanması
İnsan Kaynakları Faaliyetleri (Mesleki Gelişim Faaliyetleri, Personel Etkinlikleri...)	Norm kadro iş ve işlemlerini yürütmek Özlük Dosyalarının Muhafazasını sağlamak Özlük ve emeklilik iş ve işlemlerini yürütmek Disiplin ve Ödül işlemlerinin uygulamalarını yapmak
Okul- Aile Birliği Faaliyetleri	Okul yönetimi ile işbirliği yaparak okulun fiziki donanım ihtiyaçlarının sağlanması Okulun ihtiyaçlarına yönelik bağış işlemlerinin takip edilmesi.
Öğrencilere Yönelik Faaliyetler	Okuma kültürünün yaygınlaştırılması çalışmaları Destek eğitim odası faaliyetleri Destekleme ve yetiştirme kursu (DYK)
	Ölçme ve değerlendirme iş ve işlemlerini iş birliği içerisinde yürütmek.

Ölçme Değerlendirme Faaliyetleri	Sınavların uygulanması ile ilgili organizasyonu yapmak ve sınav güvenliğini sağlamak. Ders notlarının zamanında girilmesini sağlamak. DYK kazanım testlerinin uygulanması
Öğrenme Ortamlarına Yönelik Faaliyetler	Kodlama atölyesi çalışmaları Akıl ve Zeka Oyunları atölyesi çalışmaları Okul kütüphanesinin zenginleştirilmesi ve aktif kullanımını sağlamak.
Ders Dışı Faaliyetler	Lise / Üniversite tanıtım gezileri Okul kermesi Okul gezileri Okul dışı öğrenme faaliyetleri

2.6. Paydaş Analizi

Stratejik planlama ve kalite yönetiminin temel unsurlarından birisi katılımcılıktır. Stratejik planın sahiplenilmesi ve uygulamanın etkinliğini artırmak amacıyla okulumuzun etkileşim içinde olduğu paydaşların görüşleri dikkate alınmıştır. Paydaşlar, idarenin ürün ve hizmetleriyle ilgisi olan, idareden doğrudan veya dolaylı, olumlu ya da olumsuz yönde etkilenen veya idareyi etkileyen kişi, grup veya kurumlardır. Paydaşlar iç paydaşlar ve dış paydaşlar olarak sınıflandırılır.

İç paydaşlar, okulda gerçekleşen her faaliyetten doğrudan etkilenen veya bir faaliyeti ilerletme/yavaşlatma etkisine sahip olanlardır. Okulun bir parçası olan bireyleri ifade eder. Okul müdürü, müdür yardımcıları, öğretmenler, öğrenciler, destek personeli ve okul aile birliği üyeleri iç paydaşlarımızdır.

Dış paydaşlar, okulun bir parçası olmayan ancak okulda gerçekleşen her faaliyetten dolaylı olarak etkilenen, bağlı/ilişkili/ilgili kişi, grup ya da kurumları ifade eder. Veliler, il ve ilçe millî eğitim müdürlükleri, valilik, kamu kurum ve kuruluşları, muhtarlar, sivil toplum ve özel sektör kuruluşları vb. dış paydaşlarımızdır.

Tablo 6:Paydaş sınıflandırma ve etki / önem matrisi

Paydaş Adı	İç Paydaş	Dış Paydaş	Etki Derecesi	Önem Derecesi
Osmaniye Valiliği		√	5	5
İl/ İlçe Milli Eğitim Müdürlüğü İdare ve Personelleri		√	5	5
Öğretmenler	√		5	5
Öğrenciler	√		5	5
Veliler		√	5	5
Okul Müdürlükleri	√		5	5
Rehberlik ve Araştırma Merkezi		√	3	5
Osmaniye Belediyesi		√	4	4
Gençlik Hizmetleri ve Spor İlçe Müdürlüğü		√	3	3
İl/ İlçe Sağlık Müdürlüğü		√	3	3
Aile ve Sosyal Politikalar İl / İlçe Müdürlüğü		√	3	3
Çardak Aile Sağlığı Merkezi		√	3	3
Köy Muhtarlığı		√	4	4
Özel Eğitim ve Rehabilitasyon Merkezleri		√	3	3
Hayırseverler		√	4	4
Eğitim Sendikaları		√	3	3
Medya		√	2	2
İl / İlçe Jandarma Komutanlığı		√	4	4
İl / İlçe Müftülüğü		√	4	4

Önem Derecesi: 1, 2, 3 gözet; 4,5 birlikte çalış
Etki Derecesi: 1, 2, 3 İzle; 4, 5 bilgilendir
Önceliği: 5=Tam; 4=Çok; 3=Orta; 2=Az; 1=Hiç

2.6.1. Paydaş Görüş - Önerilerinin Alınması ve Değerlendirilmesi

İl Genel Meclisi Ortaokulu olarak öğrenci, öğretmen ve personellere memnuniyet anketleri gönderilerek ilgili paydaşlarımızın durum tespit çalışmasında yer almaları istenmiştir. Böylece İl Genel Meclisi Ortaokulunun durum tespitinde bütün bağlı birimlerin ortak katılımı doğrultusunda paydaşlarımızın görüş ve beklentileri yapılan anketlerle tespit edilmiştir. Paydaş anketi okul çalışanları ve öğrencilere uygulanmıştır. Ankete 121 öğrenci, 39 veli, 10 öğretmen olmak üzere toplam 170 kişi katılmıştır.

Tablo 7:Öğrenci Memnuniyet Anket Sonuçları

ÖĞRENCİ MEMNUNİYET ANKETİ		MEMNUNİYET ANKETİ SONUCU				
SIRA NO	GÖSTERGELER	Kesinlikle Katılıyorum	Katılıyorum	Kısmen Katılıyorum	Katılmıyorum	Kesinlikle Katılmıyorum
1	İhtiyaç duyduğumda okul çalışanlarıyla rahatlıkla görüşebiliyorum.	50	41	22	5	3
2	Okul müdürü ile ihtiyaç duyduğumda rahatlıkla konuşabiliyorum.	35	42	30	7	7
3	Okula ilettiğimiz öneri ve isteklerimiz dikkate alınır.	28	37	36	14	6
4	Okulda kendimi güvende hissediyorum.	52	40	18	7	4
5	Okulda öğrencilerle ilgili alınan kararlarda bizlerin görüşleri alınır.	39	35	34	15	8
6	Öğretmenler yeniliğe açık olarak derslerin işlenişinde çeşitli yöntemler kullanmaktadır.	64	39	8	4	6
7	Derslerde konuya göre uygun araç gereçler kullanılmaktadır.	59	41	13	4	4
8	Teneffüslerde ihtiyaçlarımı giderebiliyorum.	62	40	13	3	3
9	Okulun içi ve dışı temizdir.	41	45	22	2	11
10	Okulun binası ve diğer fiziki mekanlar yeterlidir.	48	32	17	15	9
11	Okulumuzda yeterli miktarda sanatsal ve kültürel faaliyetler düzenlenmektedir.	28	25	24	22	22
GENEL DEĞERLENDİRME						

Yapılan öğrenci memnuniyet anketi sonucunda öğrencilerimizin en çok 6. -7. ve 8. faaliyetlerinden memnun olduklarını belirtmişlerdir. Ancak 5.-9. ve 11. faaliyet konularının gelişime açık alanlar olduğuna yönelik görüş bildirmişlerdir.

Tablo 8:Öğretmen Memnuniyet Anket Sonuçları

ÖĞRETMEN MEMNUNİYET ANKETİ		MEMNUNİYET ANKETİ SONUCU				
SIRA NO	GÖSTERGELER	Kesinlikle Katılıyorum	Katılıyorum	Kısmen Katılıyorum	Katılmıyorum	Kesinlikle Katılmıyorum
1	Okulumuzda alınan kararlar, çalışanların katılımıyla alınır.	5	1	1	2	1
2	Kurumdaki tüm duyurular çalışanlara zamanında iletilir.	10	0	0	0	0
3	Her türlü ödüllendirmede adil olma, tarafsızlık ve objektiflik esastır.	5	2	2	0	1
4	Kendimi, okulun değerli bir üyesi olarak görürüm.	5	1	2	0	2
5	Çalıştığım okul bana kendimi geliştirme imkânı tanımaktadır.	4	3	0	2	1
6	Okul, teknik araç ve gereç yönünden yeterli donanıma sahiptir.	5	4	0	1	0
7	Okulda çalışanlara yönelik sosyal ve kültürel faaliyetler düzenlenir.	2	4	1	0	3
8	Okulda öğretmenler arasında ayırım yapılmamaktadır.	6	2	0	0	2
9	Okulumuzda yerelde ve toplum üzerinde olumlu etki bırakacak çalışmalar yapmaktadır.	3	4	1	0	2
10	Yöneticilerimiz, yaratıcı ve yenilikçi düşüncelerin üretilmesini teşvik etmektedir.	4	3	0	2	1
11	Yöneticiler, okulun vizyonunu, stratejilerini, iyileştirmeye açık alanlarını vs. çalışanlarla paylaşır.	4	3	0	2	1
12	Okulumuzda sadece öğretmenlerin kullanımına tahsis edilmiş yerler yeterlidir.	4	1	0	3	2
13	Alanıma ilişkin yenilik ve gelişmeleri takip eder ve kendimi güncellerim.	6	2	2	0	0
GENEL DEĞERLENDİRME						

Yapılan öğretmen memnuniyet anketi sonucunda öğretmenlerimizin en çok 2. - 8. ve 13. faaliyetlerinden memnun olduklarını belirtmişlerdir. Ancak 4. - 7. ve 12. faaliyet konularının gelişime açık alanlar olduğuna yönelik görüş bildirmişlerdir.

Tablo 9: Veli Memnuniyet Anket Sonuçları

VELİ MEMNUNİYET ANKETİ		MEMNUNİYET ANKETİ SONUCU				
SIRA NO	GÖSTERGELER	Kesinlikle Katılıyorum	Katılıyorum	Kısmen Katılıyorum	Katılmıyorum	Kesinlikle Katılmıyorum
1	İhtiyaç duyduğumda okul çalışanlarıyla rahatlıkla görüşebiliyorum.	11	19	3	8	1
2	Bizi ilgilendiren okul duyurularımı zamanında öğreniyorum.	9	19	4	5	2
3	Okula ilettiğim istek ve şikayetlerim dikkate alınıyor.	6	9	12	8	4
4	Öğretmenler yeniliğe açık olarak derslerin işlenişinde çeşitli yöntemler kullanmaktadır.	10	15	3	9	2
5	Okulda yabancı kişilere karşı güvenlik önlemleri alınmaktadır.	8	14	6	7	4
6	Okulda bizleri ilgilendiren kararlarda görüşlerimiz dikkate alınır.	13	6	6	11	3
7	E-Okul Veli Bilgilendirme Sistemi ile okulun internet sayfasını düzenli olarak takip ediyorum.	13	16	3	1	6
8	Çocuğumun okulunu sevdiğini ve öğretmenleriyle iyi anlaşmışım düşünüyorum.	13	10	8	4	4
9	Okul, teknik araç ve gereç yönünden yeterli donanıma sahiptir.	10	10	8	4	5
10	Okul her zaman temiz ve bakımlıdır.	4	13	3	2	17
11	Okulun binası ve diğer fiziki mekanlar yeterlidir.	6	9	7	6	11
12	Okulumuzda yeterli miktarda sanatsal ve kültürel faaliyetler düzenlenmektedir.	6	8	5	4	16
GENEL DEĞERLENDİRME						

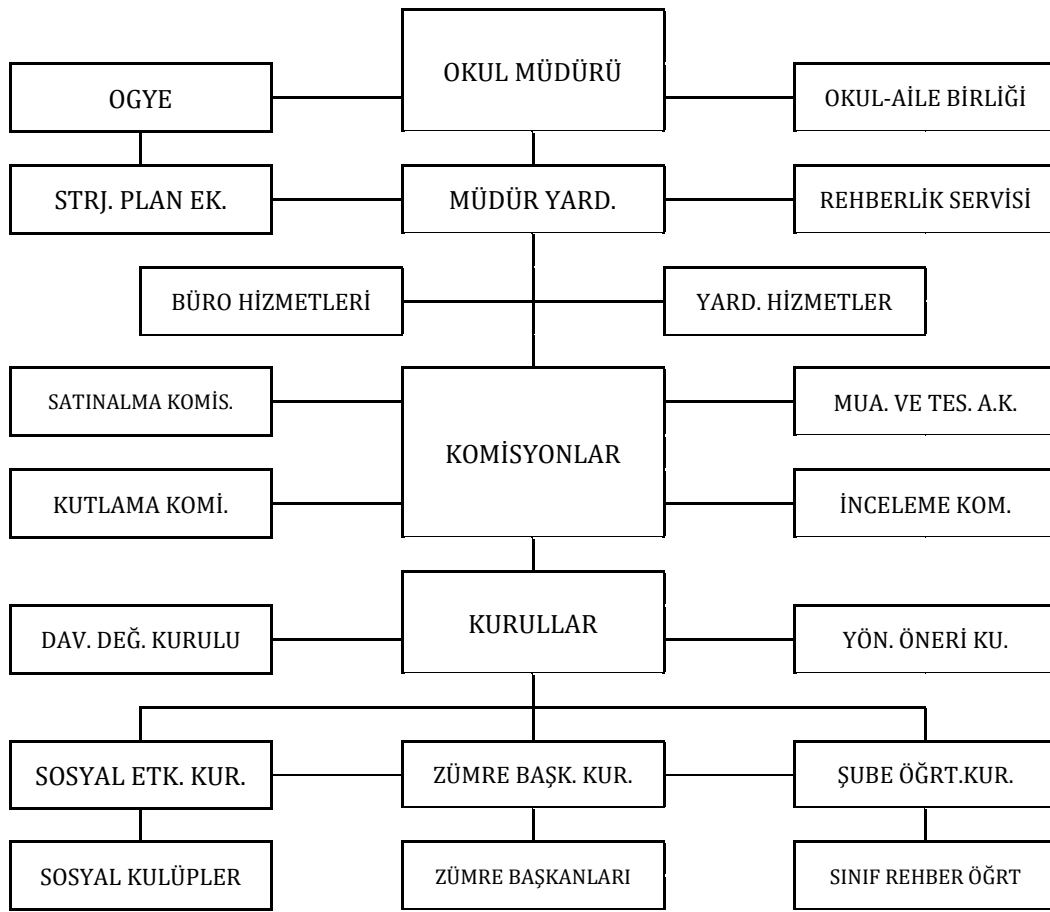
Yapılan veli memnuniyet anketi sonucunda Velilerimiz en çok 6. – 7. ve 8. faaliyetlerinden memnun olduklarını belirtmişlerdir. Ancak 10. – 11. ve 12. faaliyet konularının gelişime açık alanlar olduğuna yönelik görüş bildirmişlerdir.

2.7. Okul / Kurum İçi Analiz

2.7.1. Okul / Kurum Teşkilat Şeması

Bu bölümde kurumumuzu oluşturan paydaşlara yönelik teşkilat şeması verilmiştir.

ORGANİZASYON ŞEMASI



Şekil 1:Okul / kurum Teşkilat Şeması

2.7.2. Kurum içi analiz

Bu bölümde okulumuza yönelik öğrenci sayıları, akademik başarı verileri, devamsızlık ve gerçekleştirilen faaliyetlere yönelik analiz bilgileri yer almaktadır.

Tablo 10:Sınıflara ve cinsiyete göre öğrenci sayıları

SINIFI	KIZ	ERKEK	Toplam
5.Sınıf	6	11	17
6.Sınıf	8	15	23
7.Sınıf	8	9	17
8.Sınıf	10	12	22
TOPLAM	71	72	79

Tablo 11:Yabancı uyruklu öğrenci sayısı

SINIFI	KIZ	ERKEK	Toplam
5.Sınıf	0	0	0
6.Sınıf	0	1	1
7.Sınıf	1	0	1
8.Sınıf	0	0	0
TOPLAM	1	1	2

Tablo 12:Kaynaştırma öğrencileri sayısı

SINIFI	KIZ	ERKEK	Toplam
5.Sınıf	0	0	0
6.Sınıf	2	0	2
7.Sınıf	1	0	1
8.Sınıf	0	0	0
TOPLAM	3	0	3

Tablo 13: Bursluluk Sınavını Kazanan Öğrenci Sayısı

2021	2022	2023	TOPLAM
1	2	2	6

Tablo 14: Sınavla öğrenci alan ortaöğretim kurumlarına yerleşen öğrenci sayısı

SINIFI	KIZ	ERKEK	TOPLAM
Fen Lisesi	0	0	0
Sosyal Bilimler Lisesi	0	0	0
Spor Lisesi	2	1	3
Anadolu Lisesi	0	1	1
Meslek Anadolu Lisesi	1	0	1
TOPLAM	3	2	5

Tablo 15: Öğrenci devamsızlık verileri

SINIF	10 -20 gün arası		20 Gün ve üzeri	
	Özürlü	Özürsüz	Özürlü	Özürsüz
5.Sınıf	0	4	0	0
6.Sınıf	0	0	4	0
7.Sınıf	1	2	0	0
8.Sınıf	1	0	0	0

2.7.2. İnsan Kaynakları

Okullarda insan kaynaklarını, organizasyonel amaçlar doğrultusunda en verimli şekilde kullanmak; insan kaynağının iç ve dış gelişmelere uygun olarak etkin bir şekilde planlanmasını, geliştirilmesini ve değerlendirilmesini sağlamak kurumun verimliliği açısından büyük önem taşımaktadır.

Tablo 1136: Çalışanların Eğitim Düzeyi ve Cinsiyetine Göre Dağılımı

	DOKTORA			YÜKSEK LİSANS			LİSANS			ÖNLİSANS			LİSE VE ALTI		
	E	K	T	E	K	T	E	K	T	E	K	T	E	K	T
Okul Müdürü							1	0	1						
Müdür Yardımcıları							1	0	1						
Branş Öğretmenleri				0	2	2	4	3	7						
Rehber Öğretmen															
Memur															
Yardımcı Personeller													1	0	1
Güvenlik Görevlisi															
TOPLAM				0	2	2	6	3	9				1	0	1

Tablo17: İdari Personelin Hizmet Süresine İlişkin Bilgiler

Hizmet Süreleri	2024 Yılı İtibarıyla	
	Kişi Sayısı	%
1 Yıl	0	
2-3 Yıl	0	
4 Yıl	0	
5 Yıl ve fazlası	2	100

Tablo 148: Öğretmenlerin Hizmet Süreleri

Hizmet Süreleri	Branşı	Kadın	Erkek	Hizmet Yılı	Toplam
1-3 Yıl	İlköğr. Matematik	0	1	3	1
4-6 Yıl		0	0	0	0
7-10 Yıl	Din Kül. ve Ahl. Bil.	1	0	9	3
	İlköğr. Matematik	1	0	7	
	İngilizce	0	1	9	
11-15 Yıl	Fen Bilimleri	0	1	15	2
	Bilişim Teknolojileri	1	0	12	
16-20 Yıl	Türkçe	1	0	18	1
20 yıl ve üzeri	Sosyal Bilgiler	1	0	23	2
	Beden Eğitimi	0	1	22	

Tablo 19: Yönetici ve öğretmenlerin katıldıkları hizmet içi eğitim faaliyeti sayısı

Adı ve Soyadı	Branşı	Katıldığı Hizmet İçi Eğitim Sayısı			
		2021	2022	2023	Toplam
Erol ÖNSEL	Okul Müdürü	1	8	3	12
Hasan YILDIRIM	Okul Müdür Yrd.	4	9	8	21
Bayram KARABOYUN	Fen Bilimleri	1	9	5	15
Hasret KOCA	Sosyal Bilgiler	1	7	5	13
Savaş TURKAN	Beden Eğitimi	1	4	3	8
Kemal DÖLEK	İngilizce	1	7	4	12
Olca GÖKÇE ÖZMEN	Türkçe	4	6	6	16
Rukiye YILDIRIM	Bilişim Teknolojileri	1	10	5	16
Said Ramazan GÜLLÜ	İlköğ. Matematik	21	6	5	32
Cansu CİHANGİR	İlköğ. Matematik	1	6	3	10
Sümeyye GÜLEÇ	Din Kül.ve Ahl. Bil.	1	9	3	13

Tablo 20: Okul / kurum norm ve ihtiyaç durumu

Brans	Norm	Mevcut	İhtiyaç	Toplam
Fen Bilimleri	1	1	0	1
Sosyal Bilgiler	1	1	0	1
Beden Eğitimi	1	1	0	1
İngilizce	1	1	0	1
Türkçe	1	1	0	1
Bilişim Teknolojileri	1	1	0	1
İlköğ. Matematik	1	2	0	2
Din Kül.ve Ahl. Bil.	1	1	0	1

Tablo 21: Okul/Kurumda Oluşan Öğretmen Sirkülasyon Durumu

	Okul/Kurumdan Ayrılan Öğretmen Sayısı			Okul/Kurumda Göreve Başlayan Öğretmen Sayısı		
	2021	2022	2023	2021	2022	2023
TOPLAM	1	1	1	3	1	1

Tablo 22: Okul/Kurumda Oluşan Yönetici Sirkülasyon Durumu

	Okul/Kurumdan Ayrılan Öğretmen Sayısı			Okul/Kurumda Göreve Başlayan Öğretmen Sayısı		
	2021	2022	2023	2021	2022	2023
TOPLAM	0	1	0	0	1	0

Tablo 23: Kurumdaki Mevcut Hizmetli/ Memur/ Yardımcı Personel Sayısı

Görevi	Erkek	Kadın	Eğitim Durumu	Hizmet Yılı	Toplam
1 Memur					
2 Hizmetli					
3 696 KHK İşçi	1	0	Ortaokul	11	1

2.7.3. Teknolojik Düzey

Okul hizmetlerinin, yararlanıcılara daha hızlı ve etkili şekilde sunulması için güncel teknolojik araçlar etkin bir biçimde kullanılmaktadır. Bu kapsamda modüler bir yapıda kurgulanmış olan Millî Eğitim Bakanlığı Bilgi İşlem Sistemi (MEBBİS) ile kurumsal ve bireysel iş ve işlemlerin büyük bölümü yürütülmektedir. Aynı zamanda sistemde personel ve öğrencilerin bilgileri bulunmaktadır. e-Okul, Veli Bilgilendirme Sistemi gibi modüllere ulaşılarak çalışmalar yürütülmektedir. Müdürlüğümüz resmi yazışmaları elektronik ortamda Doküman Yönetim Sistemi (DYS) üzerinden yapılmaktadır.

Tablo 154: Teknolojik Araç-Gereç Durumu

Araç-Gereçler	Mevcut	İhtiyaç
Etkileşimli Tahta	8	0
Masaüstü bilgisayar	2	0
Dizüstü bilgisayar	3	0
Fotokopi Makinesi	1	0
Yazıcı	4	0
Tarayıcı	0	0
Televizyon	4	0
Projeksiyon cihazı	0	0
Güvenlik Kamerası	12	0
İnternet	1	0

Tablo 165: Fiziki Mekân Durumu

Fiziki Mekân	Var	Yok	Adedi	İhtiyaç	Açıklama
Derslik Sayısı	x		5		
Öğretmen Çalışma Odası	x		1		
Ekipman Odası	x		1		
Kütüphane	x				
Rehberlik Servisi		x			
Resim Odası		x			
Müzik Odası		x			
Çok Amaçlı Salon	x		1		
Spor Salonu		x			
Kantin		x			
BT Laboratuvarı		x			
Kodlama Atölyesi		x			
Müzik Sınıfı		x			
Basketbol Sahası	x		1		
Revir	x				
...vb bölümleri yazınız					

2.7.4. Mali Kaynaklar

Kurumun mali kaynakları, bütçe büyüklüğü, döner sermaye, okul-aile birliği gelirleri, kantin vb. gelirler ve harcama kalemleri ortaya konulur. Bütçe işlemlerinin kim tarafından yürütüldüğü belirtilir. Enflasyon oranı da dikkate alınarak plan dönemi boyunca gerçekleşecek kaynak artışı tahmini olarak belirlenir.

Tablo 26: Gelir-Gider Tablosu (2023 yılı)

HARCAMA KALEMLERİ	GİDER	GELİR
Temizlik	16.946	156.390
Küçük Onarım	74.545	
Bilgisayar Harcamaları	12.500	
Büro Makinaları Harcamaları	44.016	
Telefon		
Sosyal Faaliyetler	8.643	
Kırtasiye	14.050	
Diğer		
TOPLAM	170.700 TL	156.390 TL

Tablo 27: Kaynak Tablosu

Kaynaklar	2024	2025	2026	2027	2028
Genel Bütçe	31.000	34.500	38.000	42.000	46.000
Okul Aile Birliği	140.000	155.000	170.000	187.000	206.000
Kira Gelirleri					
Döner Sermaye					
Dış Kaynak/Projeler					
Diğer					
TOPLAM	171.000	189.500	208.000	229.000	252.000

2.7.5. İstatistikî Veriler

Tablo 28: Yıllara göre öğrenci sayısı

	2020- 2021		2021- 2022		2022-2023	
	K	E	K	E	K	E
ÖĞRENCİ SAYISI	57	70	56	72	68	55
TOPLAM	127		128		123	

Tablo 29: Yıllara göre sınıf tekrar yapan öğrenci sayısı

Sınıf Düzeyleri	2020- 2021	2021- 2022	2022-2023
5.Sınıf	2	0	0
6.Sınıf	1	2	2
7.Sınıf	0	1	0
8.Sınıf	0	0	0
TOPLAM	3	3	2

Tablo 3017: Okulda Kurulan Kulüpler

Kulüp Adı	Öğrenci Sayısı (2023)	Danışman Öğretmen Sayısı
Çevre Koruma Kulübü	13	1
Bilim – Fen ve Teknoloji Kulübü	13	1
Demokrasi, İnsan Hakları ve Yurttaşlık Kulübü	13	1
Kızılay ve Kan Bağışı Kulübü	20	1
Kültür ve Edebiyat Kulübü	12	1
Sağlık, Temizlik, Beslenme Kulübü	15	1
Spor Kulübü	27	1
Sosyal Dayanışma ve Yardımlaşma Çoc. Esir. Kulübü	15	1
Afet Hazırlık Kulübü	11	1

Tablo 31: Kurumda Gerçekleştirilen Faaliyet Sayıları

Faaliyetler	2020- 2021	2021- 2022	2022-2023
Belirli Gün ve Haftalara Yönelik Kutlamalar	24	24	10
Okul tanıtım gezileri	1	1	1
Üniversite Gezileri			
Piknik			
Müze gezisi			
Kermes			
Sınıflar arası spor turnuvaları	1	1	1

Münazara			
Okuma yarışması	1	1	1
Sergi			
Yazar Buluşmaları			
Şiir Okuma			
Bilim Söyleşileri			
TOPLAM	27	27	13

Tablo 18: Yemekhaneden faydalanan öğrenci sayısı

	Yemekhane Kapasitesi	Yemekhaneden Faydalanan Öğrenci Sayısı	Yemekhane Kullanım Oranı
2021	100	50	%50
2022	100	55	%55
2023	100	52	%52

2.8. Çevre Analizi (PESTLE)

Tablo 19: PESTLE Tablosu

Politik-Yasal Etkenler	Ekonomik Etkenler
<ul style="list-style-type: none"> ➤ Hükümetin göç politikası ➤ Okul-Aile birliği ➤ Tasarruf tedbirleri ➤ Zorunlu eğitim ➤ Deprem Yönetmeliği ➤ Taşınmalı eğitim 	<ul style="list-style-type: none"> ➤ Velilerin ekonomik düzeyinin yüksek/orta/zayıf olması ➤ Hayırseverlerin destekleri ➤ Okul gelirinin giderinden fazla olması / dengeli olması ➤ Okul bahçesinden elde edilen ürünlerin satılarak okul bütçesine gelir elde edilmesi ➤ Bakanlık tarafından doğrudan okul hesabına ödenek aktarılması ➤ Ülkedeki ekonomik dalgalanmanın gelir/gider durumunu olumsuz etkilemesi ➤ Ödenek eksikliği nedeni ile donanım ve onarım ihtiyaçlarının giderilememesi
Sosyo-kültürel etkenler	Teknolojik etkenler
<ul style="list-style-type: none"> ➤ Ailelerin eğitim düzeyinin çoğunlukla düşük olması ➤ Okulun köy yerleşim yerinde bulunması ➤ Velilerin özel eğitim konusunda bilinçli olmaları ➤ Velilerin özel eğitim öğrencilerine yönelik farkındalık düzeylerinin iyi olması ➤ Toplumda dezavantajlı bireylere yönelik 	<ul style="list-style-type: none"> ➤ EBA platformu sayesinde öğrencilerin uzaktan eğitim imkanlarının olması ➤ Tüm sınıflarımızda etkileşimli tahta olması ➤ Güvenlik kameralarının tam olması ➤ Sınıflarda klima olması ➤ Okulumuzda fiber internet alt yapısının olması ➤ Öğrencilerin dijital yeterliliklerinin düşük olması

<p>farkındalığın yükselmesi</p> <ul style="list-style-type: none"> ➤ Okulda yabancı uyruklu öğrencilerin fazla olmaması. ➤ Veli gelir durumunun düşük olması nedeniyle öğrencilerde yetersiz beslenme problemi olması ➤ Velilerin akademik başarı beklentilerinin olmaması 	
Çevresel Etkenler	
<ul style="list-style-type: none"> ➤ İlimizin deprem bölgesinde olması ➤ Okulumuzun ulaşımının kolay olması ➤ Okulumuzun çevresinin yeşillik alanının geniş olması ➤ Okulun ana yola uzak olması ➤ İlimizde kış mevsiminin yumuşak geçmesi ➤ İlimizde yaz mevsiminin erken başlaması ➤ Toplu taşıma araçları ile okula ulaşım sağlanabilmesi 	

2.9. GZFT Analizi

Tablo 20: GZFT Listesi

İç Çevre		Dış Çevre	
Güçlü Yönler	Zayıf Yönler	Fırsatlar	Tehditler
<p>1. Öğretmenler yeniliğe açık olarak derslerin işlenişinde çeşitli yöntemler kullanmaması.</p> <p>2. Öğrencilerin tenefüste ihtiyaçlarını gidermesi.</p> <p>3. Okul, teknik araç ve gereç yönünden yeterli donanıma sahip olması.</p> <p>4. Kurumdaki tüm duyurular çalışanlara zamanında iletilmesi.</p> <p>5. İhtiyaç duyduğumda okul çalışanlarıyla rahatlıkla görüşme imkanı.</p> <p>6. Okulun içi ve dışının temiz olması.</p>	<p>1. Okulumuzda sanatsal ve kültürel faaliyetlerin az olması.</p> <p>2. Okulumuzda sadece öğretmenlerin kullanımına tahsis edilmiş yerler yeterli olmaması.</p> <p>3. Okulun binası ve diğer fiziki mekanların yeterli olmaması.</p> <p>4. Öğrenci ile ilgili alınan kararlarda görüşlerinin yeteri kadar alınmaması.</p> <p>5. Yabancı Kişilere Karşı Güvenliğin Yetersiz Olması</p>	<p>1. Branş öğretmeni ihtiyacının minimum düzeyde olması.</p> <p>2. Bölgemizin, Akdeniz iklim şartlarına sahip olması.</p> <p>3. Okul -Aile birliğinin aktif olması.</p>	<p>1. Deprem bölgesinde yer alması.</p> <p>2. Köyde internet alt yapısının yetersiz olması.</p>

2.10. Tespit ve İhtiyaçların Belirlenmesi

3.GELECEĞE BAKIŞ

3.1.Misyonumuz

Yaşamayı, insanları, doğayı seven ve koruyan, Dünya'yı izleyen ve Dünya'ya açılmayı hedefleyen, bilime ve bilimsel çalışmalara açık, ezbere dayanmayan, öğrenme isteği kazanmış, yabancı dili bir araç kabul ederek üst düzeyde öğrenme isteği duyan, özgür düşünen, kendine güvenen, sorunlarını çözebilen, başkalarının haklarına saygılı, takım çalışmasını benimsemiş, ülkesine ve çağına sorumlu ve hayata hazırlayıcı tüm bilgi, beceri tutum ve davranışları kazanan, sosyal insan olmanın gerektirdiği tüm alışkanlıkları davranış haline getiren, bireyleri özveriyle, özenle yetiştirmektir.

3.2.Vizyonumuz

Öğrenci başarı ve davranışları ile övresinde örnek teşkil eden bir kurum olmak.

3.3.Temel Değerlerimiz

- ✓ Eşitlik
- ✓ Saygı-sevgi
- ✓ Farklılıklara saygı
- ✓ İnsan haklarına saygılı
- ✓ Etik değerlere bağlılık
- ✓ Vatandaseverlik
- ✓ Din, ahlak ve değerlere bağlılık
- ✓ Liyakat
- ✓ Ülke sorunlarına/önceliklerine duyarlı

4. AMAÇ, HEDEF VE PERFORMANS GÖSTERGESİ İLE STRATEJİLERİN BELİRLENMESİ

Tablo 21: Amaç ve Hedefler Tablosu

TEMA	EĞİTİM VE ÖĞRETİMDE KALİTE							
Amaç 1	Öğrencilere medeniyetimizin ve insanlığın ortak değerleriyle çağın gereklerine uygun bilgi, beceri, tutum ve davranışlar kazandırılacaktır.							
Hedef 1.1	Öğrencilerin akademik başarılarıyla birlikte tasarım ve girişimcilik yönlerini artırmaya yönelik bütüncül çalışmalar yürütülecektir.							
Performans Göstergeleri	Hedefe Etkisi (%)	Plan Dönemi Başlangıç Değeri	2024	2025	2026	2027	2028	İzleme/ raporlama sıklığı
PG 1.1.1 Matematik dersi yıl sonu puanı ortalaması	50	55	60	63	65	68	70	İ: 6 ayda bir R: Yılda 1
PG 1.1.2 Yabancı dil dersi yıl sonu puanı ortalaması	50	65	68	70	72	74	75	İ: 6 ayda bir R: Yılda 1
Sorumlu Birim	Okul idaresi, öğretmen, veli							
İş Birliği Yapılacak Birim(ler)	İl Milli Eğitim Müdürlüğü							
Stratejiler	S1. Öğrencilerin kazanım eksiklikleri tespit edilerek destekleme ve yetiştirme kurslarıyla akademik yeterliklerinin artırılması sağlanacaktır. S2. Okul kütüphanesi zenginleştirilecek, öğrencilerin kitap okumasını teşvik edecek etkinlikler düzenlenecektir.							
Riskler	<ul style="list-style-type: none">Velilerin işbirliğine açık olmamasıDevamsızlık sonucu öğrenme kayıplarının oluşması							
Maliyet Tahmini	1.250 TL							
Tespitler	DYK'ların açılmasında öğrenci talepleri merkez alınmıştır.							
İhtiyaçlar	Öğretmenlerin hafta sonu kurslarına katılımında gönüllü olmaları ihtiyacı bulunmaktadır.							

TEMA	EĞİTİM VE ÖĞRETİMDE KALİTE							
Amaç 1	Öğrencilere medeniyetimizin ve insanlığın ortak değerleriyle çağın gereklerine uygun bilgi, beceri, tutum ve davranışlar kazandırılacaktır.							
Hedef 1.2	Öğrencilerin bilimsel, kültürel, sanatsal, sportif ve toplum hizmeti alanlarında ders dışı etkinliklere katılım oranı artırılacaktır.							
Performans Göstergeleri	Hedefe Etkisi (%)	Plan Dönemi Başlangıç Değeri	2024	2025	2026	2027	2028	İzleme/ raporlama sıklığı
PG 1.2.1 Okulda bir eğitim ve öğretim yılında geleneksel çocuk oyunları alt başlığında en az bir faaliyete katılan öğrenci oranı	100	8	10	12	13	14	15	İ: 6 ayda bir R: Yılda 1
Sorumlu Birim	Okul/kurumun idaresi, Öğretmenler, Öğrenciler ve Okul -Aile Birliği							
İş Birliği Yapılacak Birim(ler)	İl Millî Eğitim Müdürlüğü, Gençlik ve Spor İl Müdürlüğü.							
Stratejiler	S3. Okul bahçeleri çocukların geleneksel oyunlarla vakit geçirmelerini sağlayacak ve gelişimlerini destekleyecek şekilde etkin olarak kullanılacaktır. S4.Okul bahçeleri geleneksel çocuk oyunlarına yönelik düzenlenecektir.							
Riskler	Düşme, yaralanma,							
Maliyet Tahmini	2.000 TL							
Tespitler	Okul bahçesi geleneksel çocuk oyunlarına uygun olması							
İhtiyaçlar	Yeterli alan bulundurma							

TEMA	KURUMSAL KAPASİTE							
Amaç 2	Eğitimin temel ilkeleri doğrultusunda okulun niteliğini arttırmak amacıyla kurumsal kapasite geliştirilecektir							
Hedef 2.1	Temel eğitimde okulların niteliğini arttıracak uygulamalara ve çalışmalara yer verilmesi sağlanacaktır.							
Performans Göstergeleri	Hedefe Etkisi (%)	Plan Dönemi Başlangıç Değeri	2024	2025	2026	2027	2028	İzleme/ raporlama sıklığı
PG 2.2.1 İyileştirilen fiziki mekân sayısı	100	2	3	4	5	6	7	İ: 6 ayda bir R: Yılda 1
Sorumlu Birim	Okul/kurumun idaresi, öğretmenler ve okul aile birliği							
İş Birliği Yapılacak Birim(ler)	İl Millî Eğitim Müdürlüğü, Gençlik ve Spor İl Müdürlüğü, Okul Aile Birliği							
Stratejiler	S5. Fiziki mekânların iyileştirilmesi için kamu idareleri, belediyeler ve işverenlerle iş birlikleri yapılacaktır. S6. Okul Bahçesinin çocuk oyunlarına göre düzenlenecektir.							
Riskler	Okul aile birliğinin bütçesinin kısıtlı olmaması,							
Maliyet Tahmini	3000 TL							
Tespitler	Okulumuzda sosyal, kültürel ve sportif etkinliklere yönelik çalışmaların olduğu görülmüştür							
İhtiyaçlar	Öğrencilerin sosyal gelişimini desteklemek için oyun alanlarının artırılması							

TEMA	KURUMSAL KAPASİTE							
Amaç 2	Eğitimin temel ilkeleri doğrultusunda okulun niteliğini arttırmak amacıyla kurumsal kapasite geliştirilecektir							
Hedef 2.2	Eğitim ve öğretimin sağlıklı ve güvenli bir ortamda gerçekleştirilmesi için okul sağlığı ve güvenliği geliştirilecektir.							
Performans Göstergeleri	Hedefe Etkisi (%)	Plan Dönemi Başlangıç Değeri	2024	2025	2026	2027	2028	İzleme/ raporlama sıklığı
PG 2.2.1. Bağımlılıkla mücadele ile ilgili konularda eğitim alan öğrenci ve öğretmen sayısı	30	90	110	120	120	130	140	İ: 6 ayda bir R: Yılda 1
PG 2.2.1. Akran zorbalığı ve siber zorbalıkla ilgili konularda eğitim alan öğretmen, öğrenci ve veli sayısı	30	95	100	110	120	130	140	İ: 6 ayda bir R: Yılda 1
PG 2.2.3. Afet ve acil durum tatbikat sayısı	40	1	2	2	3	3	3	İ: 6 ayda bir R: Yılda 1
Sorumlu Birim	Okul/kurumun idaresi							
İş Birliği Yapılacak Birim(ler)	İl Milli Eğitim Müd., Rehber. ve Araştırma Merkezi							
Stratejiler	<p>S7. Öğrenci, öğretmen ve velilerde farkındalık oluşturmak için bağımlılıkla mücadele, akran zorbalığı, siber zorbalık, sağlıklı beslenme ve obezite, hijyen, bulaşıcı hastalıklar ve gıda güvenliği gibi konularda alan uzmanları ile iş birliğinde eğitimler düzenlenecektir.</p> <p>S8. Okulun afet ve acil durum eylem planının güncel tutulması sağlanacaktır.</p> <p>S9. Afet ve acil durum tatbikatları düzenlenecektir.</p>							
Riskler	Eğitim verebilecek personel bulamama.							
Maliyet Tahmini	3000TL							
Tespitler	Okul sağlığı ve Güvenliği eğitimleri verilmektedir.							
İhtiyaçlar	Rehber. Ve Araştırma Merkezince ve Diğer kurumlarca eğitim desteğinin verilmesi.							

TEMA	EĞİTİM-ÖĞRETİME ERİŞİM VE KATILIM							
Amaç 3	Öğrencilerin eğitim öğretime etkin katılımlarıyla donanımlı olarak bir üst öğrenime geçişi sağlanacaktır.							
Hedef 3.1	Öğrenme kayıpları önleyici çalışmalar yapılarak azaltılacaktır.							
Performans Göstergeleri	Hedefe Etkisi (%)	Plan Dönemi Başlangıç Değeri	2024	2025	2026	2027	2028	İzleme/ raporlama sıklığı
PG 3.1.1. 20 gün ve üzeri özürsüz devamsızlık yapan öğrenci oranı (%)	80	4	3	3	2	1	0	İ: 6 ayda bir R: Yılda 1
PG 3.1.2. Sürekli devamsızlık yapan öğrenci oranı (%)	20	2	2	1	1	1	0	
Sorumlu Birim	Okul/kurumun idaresi ve Öğretmenler							
İş Birliği Yapılacak Birim(ler)	İl Millî Eğitim Müdürlüğü, İl Vat. Ve Nüf. İşleri Müd., Öğrenci velileri							
Stratejiler	S10. Öğrencilerin devamsızlık yapmasına sebep olan faktörler belirlenerek bunların öğrenciler üzerindeki olumsuz etkisini azaltacak tedbirler alınması. S11. Devamsızlık yapan öğrencilerin velileri ile özel görüşmeler yapılması.							
Riskler	Veli iletişim ve adres bilgilerine ulaşılamaması.							
Maliyet Tahmini	1000TL							
Tespitler	Eğitime erişimle ilgili problemler iletişimin koordinesinde yaşanan aksaklıklardan meydana gelmektedir							
İhtiyaçlar	Veli iletişim ve adres bilgilerinin güncel tutulması.							

TEMA	EĞİTİM-ÖĞRETİME ERİŞİM VE KATILIM							
Amaç 3	Öğrencilerin eğitim öğretime etkin katılımlarıyla donanımlı olarak bir üst öğrenime geçişi sağlanacaktır.							
Hedef 3.2	EBA kullanan öğrenci oranlarını %100'e, EBA kullanan öğretmen oranlarını %100'e sabitlenecektir.							
Performans Göstergeleri	Hedefe Etkisi (%)	Plan Dönemi Başlangıç Değeri	2024	2025	2026	2027	2028	İzleme/ raporlama sıklığı
PG 3.1.1. EBA kullanan öğretmen oranı(%)	50	80	70	78	85	90	100	İ: 6 ayda bir R: Yılda 1
PG 3.1.2. EBA kullanan öğrenci oranı(%)	50	30	40	45	55	65	75	İ: 6 ayda bir R: Yılda 1
Sorumlu Birim	Okul/kurumun idaresi ve Öğretmenler,							
İş Birliği Yapılacak Birim(ler)	İl Millî Eğitim Müdürlüğü Bilgi İşlem ve Eğitim Teknolojileri							
Stratejiler	S12. Akıllı telefon uygulamaları yoluyla sisteme girişin veliler kontrolünde sağlanması. S13. Okul teknolojik altyapısının güncellenmesi.							
Riskler	1. Her öğrencinin evinde internet altyapısı olmaması. 2. Teknolojinin kullanımı konusunda bilgi düzeyinin düşük olması. 3. Etkileşimli Tahtaların arızalanması.							
Maliyet Tahmini	5000TL							
Tespitler	Akıllı telefon uygulamaları yolu ile sisteme erişim sağlandığı görülmüştür							
İhtiyaçlar	Veli ve öğrencilere akıllı telefon yolu ile sisteme erişimin sağlanması yolunda bilinçlendirme faaliyetleri yapılmasına ihtiyaç vardır.							

5. İZLEME VE DEĞERLENDİRME

Okulumuz Stratejik Planı izleme ve değerlendirme çalışmalarında 5 yıllık Stratejik Planın izlenmesi ve 1 yıllık gelişim planının izlenmesi olarak ikili bir ayrıma gidilecektir. Stratejik planın izlenmesinde 6 aylık dönemlerde izleme yapılacak denetim birimleri, il millî eğitim müdürlüğü ve Bakanlık denetim ve kontrollerine hazır halde tutulacaktır. Yıllık planın uygulanmasında yürütme ekipleri ve eylem sorumlularıyla aylık ilerleme toplantıları yapılacaktır. Toplantıda bir önceki ayda yapılanlar ve bir sonraki ayda yapılacaklar görüşülüp karara bağlanacaktır. 2024-2028 yıllara göre faaliyet raporları (Haziran-Temmuz) hazırlanarak İl / İlçe Milli Eğitim Müdürlüğü Strateji Geliştirme Hizmetleri Şube Müdürlüğüne gönderilmek üzere hazır tutulacaktır.

İMZA SİRKÜSÜ